

**ЕДНАКВО ПРИЛАГАНЕ НА КОМБИНИРАНАТА НОМЕНКЛАТУРА (КН)
(Класифициране на стоки)**

(2006/С 98/02)

Публикуване на Обяснителните бележки, приети в съответствие с процедурата, определена в член 10, параграф 1 от Регламент (ЕИО) № 2658/87 на Съвета от 23 юли 1987 г. относно тарифната и статистическа номенклатура и относно Общата митническа тарифа ⁽¹⁾

Обяснителните бележки към Комбинираната номенклатура на Европейските общности⁽²⁾ се изменят, както следва:

На страница 340 се добавя следния текст:

“8536 69 10

до

8536 69 90

Други

Тези подпозиции включват щекерите и щепселите в качеството им на електрически устройства, които позволяват свързването на електрическите апарати, на кабели и др. единствено чрез съединяване на щекера (мъжкия елемент) с щепсела (женския елемент), без сглобяване.

Конекторите могат или да завършват от двата края с мъжки или женски накрайник или с мъжки или женски накрайник от едната страна и друг вид контакт от другата (например конектори от типа “сrimp”, стяги /”clamp”/, запоеени или винтови).

Тези подпозиции включват също чифтовете конектори, състоящи се от съединени щекер и щепсел (две отделни компонента). Тези мъжки и женски конектори са снабдени от другия край с друг вид контакт.

От тези подпозиции се изключват елементите за свързване или контакт, при които електрическото свързване се осъществява по други, различни начини на включване (например конектори от типа “сrimp”, стяги /”clamp”/, запоеени или винтови). Тези елементи се класират в подпозиция 8536 90.

От тези подпозиции се изключват също и конекторите за оптични влакна (например подпозиция 6909 19 00).

8536 69 10

За коаксиални кабели

В тази подпозиция се класират само щекерите и щепселите за коаксиално свързване в краищата, към които се свързват коаксиалните кабели (например: виж примерни фигури 1 - 4).

(1) ОВ L 256, 7.9.1987 г., стр. 1. Регламент, последно изменен с Регламент (ЕК) № 486/2006 г. на Комисията (ОВ L 88, 25.3.2006 г., стр. 1).

(2) ОВ С 50, 28.2.2006 г., стр. 1.

Фигура 1
Коаксиален щекер



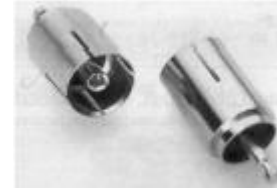
Фигура 2
Коаксиален щепсел



Фигура 3
Коаксиален щекер



Фигура 4
Коаксиален щепсел

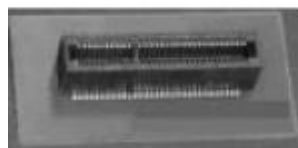


8536 69 30 За печатни платки

В тази подпозиция се включват щепселите, към които могат директно от едната или двете страни да бъдат включени печатните платки (“директни конектори”). (Например: виж примерни фигури 5 - 9).

1. Щепсел за директно вертикално включване на печатните платки:

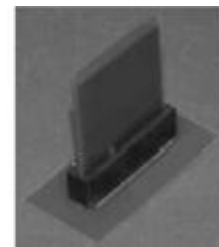
Фигура 5
Щепсел



Фигура 6
Печатна платка



Фигура 7
Щепсел с
Монтирана печатна
платка



Фигура 8
Едностраничен директен
конектор за печатни платки



Фигура 9
Двустраничен директен
конектор за печатни
платки

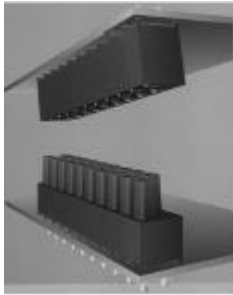


Тази подпозиция не включва женските и мъжките компоненти (например контактни щифтове и терминални шини, перманентно закрепени към печатна платка, вътре в които или върху които е включен конектор (подпозиция 8536 69 90).

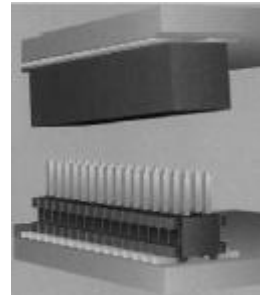
8536 60 90 Други

В тази подпозиция се класират щекерите и щепселите представени по-долу:

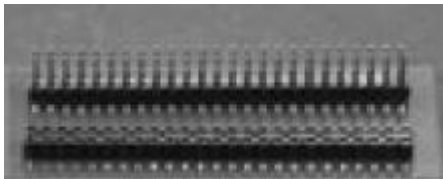
Фигура 10



Фигура 11



Фигура 12



Фигура 13



RJ45 Receptacle and Plug

На стр. 341 се добавя следния текст:

“8536 90 10 Свързки и контактни елементи за проводници и кабели

Тази подпозиция включва по-конкретно контактните елементите, които се поставят в краищата на кабелите или проводниците, при които електрическото включване се извършва по начин, различен от щепселното (например контакти от типа strip, стяги, запоеени или винтови).