

ДИРЕКТИВА 76/763/ЕИО НА СЪВЕТА

от 27 юли 1976 година

за сближаване на законодателството на държавите-членки по отношение на седалките за пътници на селскостопанските или горските колесни трактори

СЪВЕТАТ НА ЕВРОПЕЙСКИТЕ ОБЩНОСТИ,

като взе предвид Договора за създаването на Европейската икономическа общност, и в частност член 100,

като взе предвид предложението на Комисията,

като взе предвид становището на Асамблеята ⁽¹⁾,

като взе предвид становището на Икономическия и социален комитет ⁽²⁾,

като има предвид, че техническите изисквания, които тракторите трябва да удовлетворяват по силата на националното законодателство, се отнасят, наред с другото, за седалките за пътници;

като има предвид, че тези изисквания се различават в отделните държави-членки; като има предвид, че поради това е необходимо всички държави-членки да приемат едни и същи изисквания или в допълнение, или на мястото на съществуващите разпоредби, по-специално с оглед процедурата за типово одобрение на ЕИО, която е предмет на Директива 74/150/ЕИО на Съвета от 4 март 1974 г. за сближаване на законодателството на държавите-членки относно типовото одобрение на селскостопанските или горските колесни трактори ⁽³⁾, да може да се прилага по отношение на всеки тип трактор;

като има предвид, че настоящата директива има за цел да съгласува националните разпоредби относно конструкцията и монтажа на седалките за пътници на селскостопанските трактори, а не да уеднакви изискванията относно задължителното или незадължителното наличие на тези седалки в тракторите; като има предвид също, че тя няма за цел да съгласува изискванията, предвиждащи възможността за монтиране на най-малко една седалка за пътници в тракторите; като има предвид, че неуредените проблеми по отношение на седалката за пътници като един от елементите, фигуриращи в сертификата за типово одобрение, трябва да се разрешат при първа възможност като настоящата директива се допълни с цел да се определят също, по отношение на седалката за пътници, необходимите условия за издаването на типово одобрение на ЕИО,

ПРИЕ НАСТОЯЩАТА ДИРЕКТИВА:

⁽¹⁾ ОВ 28, 17.02.1967 г., стр. 462/67.

⁽²⁾ ОВ 42, 7.03.1967 г., стр. 620/67.

⁽³⁾ ОВ L 84, 28.03.1974 г., стр. 10.

Член 1

1. Трактор (селскостопански или горски) е всяко моторно превозно средство, с колела или с гъсенични вериги, което има най-малко два моста, чиято основна функция е неговата теглителна мощност и което е специално проектирано да тегли, да бута, да носи или да задвижва определени инструменти, машини или ремаркета, предназначени за използване в селското или в горското стопанство. То може да е оборудвано за превоз товар и пътници.

2. Настоящата директива се прилага само за тракторите, определени в параграф 1, монтирани върху пневматични гуми, които имат два моста и максимална проектна скорост между 6 и 25 километра в час и чиято направляваща ширина достига най-малко 1 250 мм.

Член 2

Държавите-членки не могат да отказват да издават типово одобрение на ЕИО или национално типово одобрение на основания, свързани със седалките за пътници, ако изискванията, посочени в приложението, са изпълнени.

Член 3

Държавите-членки не могат да отказват регистрацията или да забраняват продажбата, въвеждането в експлоатация или употребата на трактори на основания, свързани със седалките за пътници, ако изискванията, посочени в приложението, са изпълнени.

Член 4

Измененията и допълненията, необходими за привеждане в съответствие с техническия прогрес на изискванията на приложението, се приемат в съответствие с процедурата, предвидена в член 13 от Директива 74/150/ЕИО на Съвета.

Член 5

1. Държавите-членки въвеждат в сила разпоредбите, необходими за спазване на настоящата директива в срок от осемнадесет месеца, считано от нейното съобщаване и незабавно уведомяват за това Комисията.

2. Държавите-членки следят да представят на Комисията текста на основните разпоредби от вътрешното право, които те приемат в областта, уредена с настоящата директива.

Член 6

Адресати на настоящата директива са държавите-членки.

Съставено в Люксембург на 27 юли 1976 година

За Съвета:

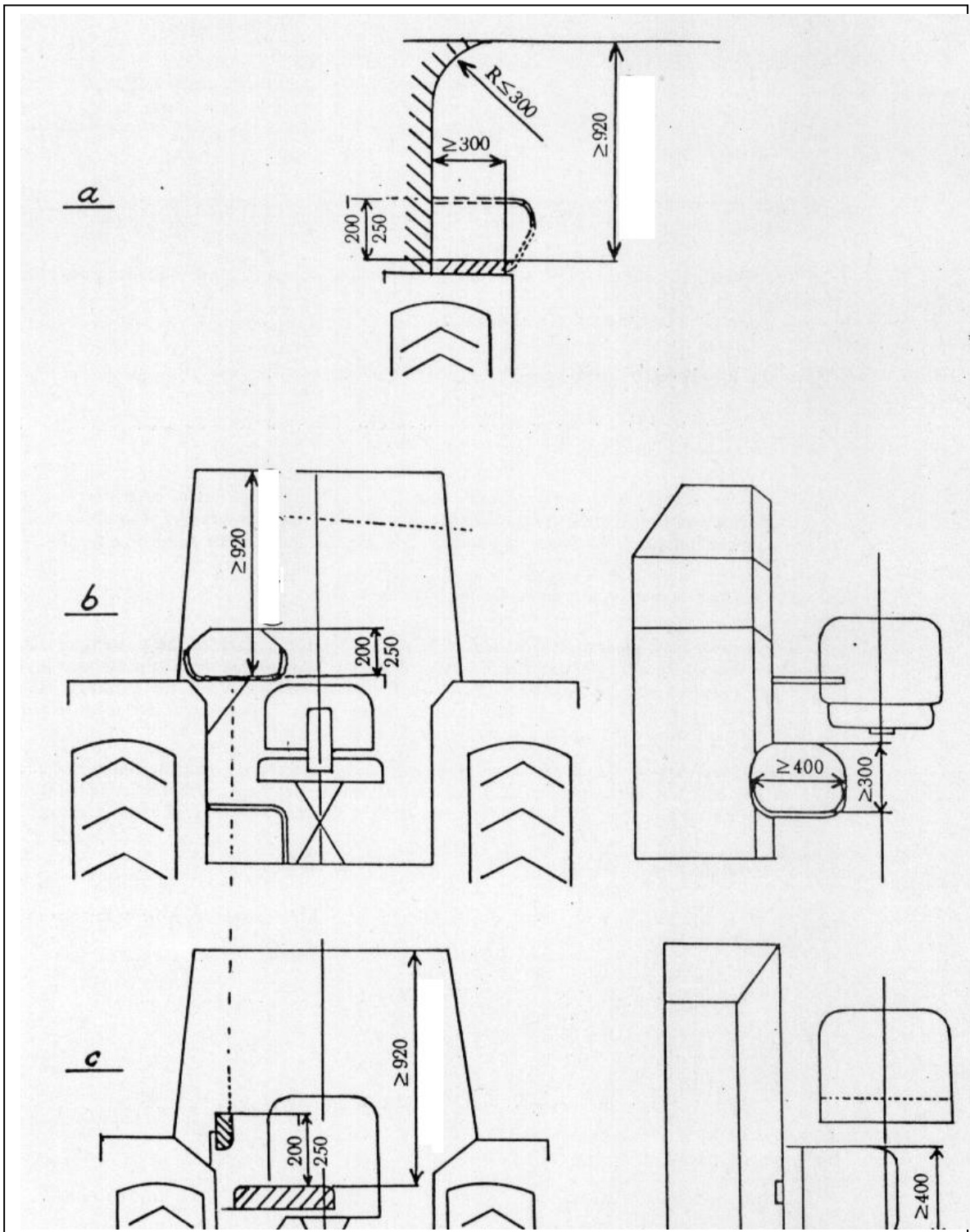
Председател

M. van der STOEL

ПРИЛОЖЕНИЕ

I. ОБЩИ ИЗИСКВАНИЯ ЗА КОНСТРУЦИЯ И МОНТАЖ

1. Всяка седалка трябва да е така разположена, че пътникът да не се намира в опасност и да не създава проблеми при управление на трактора.
2. Седалката трябва да е стабилно монтирана и в зависимост от типа трактор да е подходящо свързана с компонент на конструкцията (шаси, устройство за защита при преобръщане, платформа и т.н.).



3. Този структурен компонент трябва да е достатъчно устойчив, за да може да поддържа натоварената седалка.

II. СПЕЦИАЛНИ ИЗИСКВАНИЯ ЗА КОНСТРУКЦИЯТА

1. Ширината на седалката трябва да е най-малко 400 мм, а дълбочината - най-малко 300 мм.

2. Седалката трябва да има облегалка с височина най-малко 200 мм и най-много 250 мм и да има странична опора; горните размери не се прилагат, ако зад пътника е разположена затворена преграда. Пружинната възглавница на седалката е тапицирана или еластична.

3. Трябва да се предвиди подходяща опора за краката на пътника.

4. Свободната височина над повърхността на седалката за пътници трябва да е най-малко 920 мм. Въпреки това, когато трактор,удовлетворяващ изискванията по отношение на седалката на водача и неговата защита, е с конструкция, която не позволява да се спази тази височина за пътника, последната може да се намали до 800 мм при условие, че е предвидена достатъчна тапицерия точно над седалката за пътника на нивото на тавана.

Горната част от свободното пространство за пътника, трябва да е ограничена само от радиус от 300 мм най-много (виж чертежа в допълнението). Свободната височина е свободната вертикална височина между предния ръб на седалката и тавана на трактора.

5. Седалката за пътници не трябва да увеличава външната ширина на трактора.

6. Когато седалката на пътника е разположена над калниците, не трябва да има повече от една седалка на калник.

_____ *Допълнение*

(по изключение
800)