

ДИРЕКТИВА 78/507/ЕИО НА КОМИСИЯТА

от 19 май 1978 година

за привеждане в съответствие с техническия прогрес на Директива 76/114/ЕИО на Съвета за сближаването на законодателствата на държавите-членки относно задължителните регистрационни табели и обозначения на моторни превозни средства и техните ремаркета, както и за тяхното разположение и метод на закрепване

КОМИСИЯТА НА ЕВРОПЕЙСКИТЕ ОБЩНОСТИ,

като взе предвид Договора за създаване на Европейската икономическа общност,

като взе предвид Директива 70/156/ЕИО на Съвета от 6 Февруари 1970 г. за сближаването на законодателствата на държавите-членки относно типовото одобрение на моторни превозни средства и техните ремаркета¹, изменена и допълнена с Акта за присъединяване, и по-специално членове 11, 12 и 13 от нея,

като взе предвид Директива 76/114/ЕИО на Съвета от 18 Декември 1975 г. за сближаването на законодателствата на държавите-членки относно задължителните регистрационни табели и обозначения на моторни превозни средства и техните ремаркета, както и за тяхното разположение и метод на закрепване²,

като има предвид, че Международната организация по стандартизация (ISO) сега прие два международни стандарта относно световната система за класификация, позволяваща на производителя на превозни средства³, а също така и дадено превозно средство⁴, да бъдат идентифицирани; като има предвид, че следователно е препоръчително да се включи тази система за идентификация на производителя в Директива 76/114/ЕИО и, в същото време, да се приведат в съответствие изискванията от споменатата директива със стандарта ISO по отношение на идентификацията на дадено превозно средство;

като има предвид, че разпоредбите от настоящата директива са в съответствие със становището на Комитета за привеждане в съответствие с техническия прогрес на директиви, целящи премахването на техническите препятствия пред търговията в сектора на моторните превозни средства,

ПРИЕ НАСТОЯЩАТА ДИРЕКТИВА:

Член 1

Приложението към Директива 76/114/ЕИО се изменя и допълва както е показано в Приложението към настоящата директива.

Член 2

¹ОВ L 42, 23.02.1970 г., стр. 1

²ОВ L 24, 30.01.1976 г., стр. 1

³Международен стандарт ISO 3780, 01.02. 1976 г.

⁴Международен стандарт ISO 3779, 15. 06. 1977 г.

1. Считано от 1 октомври 1978 г., никоя държава-членка не може на основания, свързани със задължителните регистрационни табели и обозначения, тяхното разположение и метод на закрепване:

- да откаже, по отношение на даден тип превозно средство, да предостави типово одобрение на ЕИО, да издаде документа, упоменат в последното тире от член 10, параграф 1 на Директива 70/156/ЕИО, или да предостави национално типово одобрение, или
- да забрани пускането в движение на превозни средства,

ако задължителните регистрационни табели и обозначения, тяхното разположение и метод на закрепване на такъв тип превозно средство или на такива превозни средства, съответства на разпоредбите на Директива 76/114/ЕИО, изменена и допълнена с настоящата директива.

2. Считано от 1 октомври 1981 г., държавите-членки:

- не могат повече да издават документа, упоменат в последното тире от член 10, параграф 1 на Директива 70/156/ЕИО, по отношение на даден тип превозно средство, на което задължителните регистрационни табели и обозначения, тяхното разположение и метод на закрепване не съответстват на разпоредбите на Директива 76/114/ЕИО, изменена и допълнена с настоящата директива,
- могат да откажат да предоставят национално типово одобрение по отношение на даден тип превозно средство, на което задължителните регистрационни табели и обозначения, тяхното разположение и метод на закрепване, не съответстват на разпоредбите на Директива 76/114/ЕИО, изменена и допълнена с настоящата директива.

3. Считано от 1 октомври 1981 г., държавите-членки могат да забранят пускането в движение на превозни средства, на които задължителните регистрационни табели и обозначения, тяхното разположение и метод на закрепване, не съответстват на разпоредбите на Директива 76/114/ЕИО, изменена и допълнена с настоящата директива.

Член 3

1. Държавите-членки въвеждат в сила необходимите закони, подзаконови и административни разпоредби, за да приведат законодателството си в съответствие с настоящата директива не по-късно от 1 октомври 1978 г. Те незабавно информират Комисията за това.

Член 4

Адресати на настоящата директива са държавите-членки.

Съставено в Брюксел на 19 май 1978 година

За Комисията:

Étienne DAVIGNON
Член на Комисията

ПРИЛОЖЕНИЕ

Изменения и допълнения на Приложението към Директива на Съвета 76/114/ЕИО от 18 декември 1975 година

Точка 2.1.2., пети ред:

Изречението „DK за Дания” се заменя с „18 за Дания.”.

Бележка (1) се заменя със следния текст:

„(1) Ако не е предоставено типово одобрение на ЕИО за дадено превозно средство и, следователно, няма номер на типовото одобрение, дадена държава-членка може да изиска да бъде посочен номерът на националното типово одобрение. Ако се изиска номерът на националното типово одобрение да бъде посочен, производителят може да го постави било върху регистрационна табела, различна от регистрационната табела на производителя, или върху самата регистрационна табела на производителя.

В точки 2.1.4., 2.1.5., 2.1.6., 2.1.7., и 2.1.8.:

„товар” се чете „маса”.

Точка 3.1. се изменя и допълва, за да се чете както следва:

3.1. Трябва да е маркиран върху регистрационната табела на производителя, а също така и върху шасито, рамката или други подобни структури.

3.1.1. Той трябва да се състои от три раздела.

3.1.1.1. Първият раздел се състои от код, приписан на производителя на превозното средство, който дава възможност той да бъде идентифициран. Кодът включва три знака, букви или цифри, които се приписват от компетентните органи на страната, в която се намира основното място на дейност на производителя, в съгласие с международната агенция, действаща под ръководството на Международната организация по стандартизация (ISO). Първият знак обозначава географската област, вторият - страна в рамките на дадена географска област, а третият - определен производител.

Когато производителят произвежда по-малко от 500 превозни средства на година, третият знак винаги е „9”. С цел да се идентифицират такива производители, компетентните органи, упоменати по-горе, приписват също така третия, четвъртия и петия знак от третия раздел.

3.1.1.2. Вторият раздел се състои от шест знака (букви или цифри), които служат за посочване на общите характеристики на превозното средство. Ако производителят не използва един или повече от тези знаци, празните позиции трябва да бъдат попълнени с буквени или цифрени знаци, по избор на производителя.

3.1.1.3. Третият раздел, състоящ се от осем знака, от които последните четири трябва да бъдат цифрени, трябва заедно с другите два раздела да предоставя ясна идентификация на

определено превозно средство. Всяка празна позиция трябва да бъде попълнена с нула, за да може да бъде постигнат изискваният общ брой знаци.

3.1.2. Винаги когато е възможно, трябва да бъде маркирано на един ред.

Като изключение, по технически причини, може също така да бъде маркирано на два реда. В този случай, обаче, никой раздел не може да бъде разделен между два реда. Началото и крайт на всеки ред трябва да бъдат обозначени със символ, който не е нито арабска цифра, нито римска главна буква, и който не може да бъде сбъркан с такива знаци. Това изискване може да не се приложи в случая на регистрационните табели на производителя, при които номерът е маркиран само на един ред. Позволено е също така да се постави такъв символ между трите раздела на един ред (точка 3.1.1.).

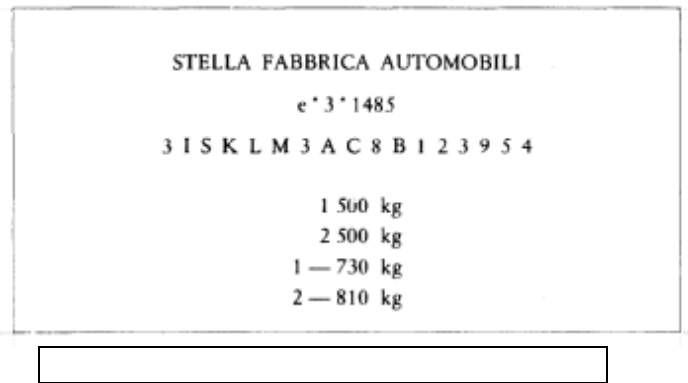
Не трябва да има никакво разстояние между знаците.

ДОПЪЛНЕНИЕ

ОБРАЗЕЦ ЗА РЕГИСТРАЦИОННА ТАБЕЛА НА ПРОИЗВОДИТЕЛЯ

Примерите, дадени по-долу, не трябва да накърняват данните, които действително фигурират върху регистрационните табели на производителя. Те са дадени само като насока.

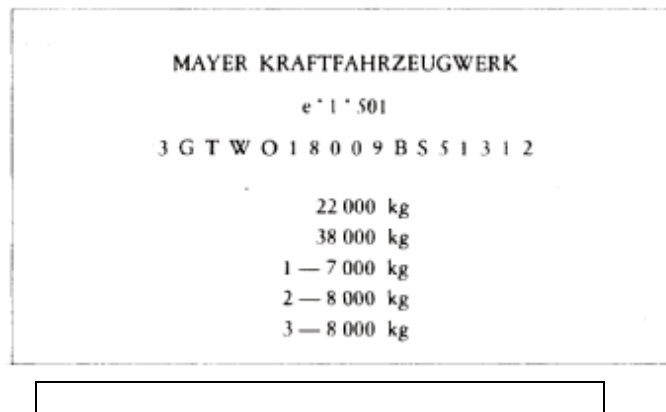
Пример № 1



Пример за превозно средство от категория M₁.

Допълнителната информация, предвидена в точка 2.2, може да бъде дадена под или отстрани до предписаните данни (виж правоъгълниците, показани с пунктирана линия на образеца по-горе).

Пример № 2



Пример за превозно средство от категория N₃.

Допълнителната информация, предвидена в точка 2.2, може да бъде дадена под или отстрани до предписаните данни (виж правоъгълниците, показани с пунктирана линия на образеца по-горе).