

ДИРЕКТИВА 86/297/ЕИО НА СЪВЕТА

от 26 май 1986 година

**за сближаване на законодателствата на държавите-членки относно
силоотводните механизми на колесни трактори за селското и горското
стопанство и тяхната защита**

СЪВЕТЪТ НА ЕВРОПЕЙСКИТЕ ОБЩНОСТИ,

като взе предвид Договора за създаване на Европейската икономическа общност, и по-специално член 100 от него,

като взе предвид предложението на Комисията ¹,

като взе предвид становището на Европейския парламент ²,

като взе предвид становището на Икономическия и социален комитет ³,

като има предвид, че техническите изисквания, на които трябва да отговарят колесните трактори за селското и горското стопанство съгласно националните законодателства, се отнасят наред с другото и за силоотводния механизъм и неговата защита;

като има предвид, че тези изисквания са различни в различните държави-членки; като има предвид че, поради това е необходимо всички държави-членки да приемат еднакви изисквания или в допълнение към, или на мястото на съществуващите при тях правила, по-специално за да може процедурата за типово одобрение на ЕИО, която е предмет на Директива 74/150/ЕИО на Съвета от 4 март 1974 г. за сближаване на законодателствата на държавите-членки относно типовото одобрение на колесни трактори за селското и горското стопанство ⁴, последно изменена и допълнена с Акта за присъединяване на Испания и Португалия, да се прилага по отношение на всички типове трактори;

като има предвид, че Резолюция на Съвета от 29 юни 1978 г. относно програма за действие на Европейските общности за здравословни и безопасни условия на труд ⁵ предвижда прилагането на принципите за предотвратяване на аварии в етапа на проектиране и изработка на инсталации и машинно оборудване, включително в селскостопанския отрасъл; като има предвид, че разпоредбите относно силоотводните механизми и тяхната защита представляват фактори за безопасност;

¹ ОВ С 164, 23.6.1983 г., стр. 5.

² ОВ С 307, 14.11.1983 г., стр. 104.

³ ОВ С 341, 19.12.1983 г., стр. 2.

⁴ ОВ L 84, 28.3.1974 г., стр. 10.

⁵ ОВ С 165, 11.7.1978 г., стр. 3.

като има предвид, че сближаването на националните законодателства относно колесните трактори за селското и горското стопанство предполага взаимно признаване между държавите-членки на провежданите във всяка от тях проверки въз основа на общи изисквания,

ПРИЕ НАСТОЯЩАТА ДИРЕКТИВА:

Член 1

1. „Трактори за селското или горското стопанство” означава всяко превозно средство, оборудвано с колела или гъсенични вериги и най-малко с две оси, чиято основна функция се състои в теглителната му мощност, и което е специално проектирано да тегли, бута, превозва или задвижва определени инструменти, машини или ремаркета, предназначени за употреба в селското или горското стопанство. То може да бъде оборудвано за превоз на товар или пътници.

2. Настоящата директива се прилага само по отношение на определените в параграф 1 трактори, които са оборудвани с пневматични гуми и имат най-малко две оси, и чиято максимална проектна скорост е между 6 и 30 км/ч.

Член 2

Никоя държава-членка не може да отказва да издава типово одобрение на ЕИО или национално типово одобрение по отношение на трактор, или да отказва или забранява неговата продажба, регистрация, въвеждане в експлоатация или употреба на основания, свързани със силоотводния механизъм и неговата защита, ако последните отговарят на посочените в приложение I изисквания.

Член 3

Настоящата директива не накърнява правото на държавите-членки да определят, при условията на надлежно съблюдаване на Договора, изискванията, които те считат за необходими във връзка с осигуряването на защита на лицата, заети с експлоатацията на въпросните трактори при условие, че това не означава модифициране по нерегламентиран в настоящата директива начин на силоотводния механизъм и неговата защита.

Член 4

Всички необходими изменения и допълнения за привеждане в съответствие с техническия прогрес на изискванията от приложение I и посоченото в приложение II приложение-образец към сертификата за типово одобрение на ЕИО се приемат в съответствие с процедурата, предвидена в член 13 от Директива 74/150/ЕИО.

Член 5

1. Държавите-членки въвеждат в сила законовите, подзаконови и административни разпоредби, които са необходими за спазването на настоящата директива в срок от 18 месеца след нейното приемане. Те незабавно информират за това Комисията. Независимо от това, изискванията на точка 5.2 от приложение I не се прилагат преди 1 октомври 1995 г.
2. Държавите-членки предоставят на Комисията текста на основните разпоредби от националното законодателство, които приемат в обсега на материята, уредена с настоящата директива.

Член 6

Адресати на настоящата директива са държавите-членки.

Съставено в Брюксел на 26 май 1986 година

За Съвета:

Председател

G. BRAKS

ПРИЛОЖЕНИЕ I

ОПРЕДЕЛЕНИЯ И ОБЛАСТ НА ПРИЛОЖЕНИЕ, ЗАЯВЛЕНИЕ ЗА ТИПОВО ОДОБРЕНИЕ НА ЕИО, ТИПОВО ОДОБРЕНИЕ НА ЕИО, ТИПОВЕ СИЛООТВОДНИ МЕХАНИЗМИ И ИЗИСКВАНИЯ ОТНОСНО ПРОЕКТИРАНЕТО И РАЗПОЛОЖЕНИЕТО НА ПОСЛЕДНИТЕ И ТЕХНИТЕ ПРЕДПАЗНИ УСТРОЙСТВА

1. ОПРЕДЕЛЕНИЯ И ОБЛАСТ НА ПРИЛОЖЕНИЕ

1.1. „Силоотводен механизъм” (СМ) означава изпъкналата част на задвижващия вал на трактора, която предава движение на машина.

1.2. Разпоредбите на настоящата директива се прилагат единствено по отношение на определените в точка 1.1 силоотводни механизми, които са в задната част на трактора. Независимо от това, точка 5.2 по-долу се прилага единствено по отношение на трактори с минимален фиксиран или регулируем ход на една от водещите оси най-малко 1 150 мм.

2. ЗАЯВЛЕНИЕ ЗА ТИПОВО ОДОБРЕНИЕ НА ЕИО

2.1. Заявлението за типово одобрение на ЕИО за тип трактори по отношение на силоотводния механизъм и неговата защита се подава от производителя на тракторите или негов упълномощен представител.

2.2. Заявлението трябва да бъде придружено от чертежи, в три екземпляра в подходящ и достатъчно подробен мащаб, на онези части на трактора, които са обект на изискванията на настоящата директива.

2.3. На техническата служба, отговаряща за провеждането на изпитванията за типово одобрение, се предоставя представителен за подлежащия на одобрение тип трактор или такава(ива) част(и) от трактора, за която(ито) се счита, че е(са) от съществено значение за извършването на изискваните съгласно настоящата директива изпитвания.

3. ТИПОВО ОДОБРЕНИЕ НА ЕИО

3.1. При всяко издаване или отказ за издаване на одобрение към сертификата за типово одобрение на ЕИО се прилага сертификат, съответстващ на посочения в приложение II образец.

4. ТИПОВЕ СИЛООТВОДНИ МЕХАНИЗМИ

4.1. Характеристиките на силоотводните механизми трябва да съответстват на един от описаните в Таблица 1 типове:

ТАБЛИЦА 1

Характеристики на типовете силоотводни механизми

| Тип | Номинален диаметър (мм) | Брой на шлицовите канали | | Номинална скорост на въртене на СМ (об./мин) ¹ |
|-----|-------------------------|--------------------------|-----------------------------|-----------------------------------------------------------|
| 1 | 35 | 6 прави шлицови канала | | 540 и/или 1 000 |
| 2 | 35 | 21 | Спираловидни шлицови канали | |
| 3 | 45 | 20 | | |

¹ С изключение на СМ, чиято скорост на въртене зависи от скоростта на движение на трактора върху земната повърхност.

4.2. Скоростта на въртене на СМ трябва да може да се поддържа чрез подходящи средства.

4.3. Ако е предвидено повече от едно съотношение между оборотите на двигателя и скоростта на въртене на СМ, всяко изменение на съотношението трябва да бъде осезаемо. Освен това, следва да се предприемат специфични проектантски мерки, с които да се гарантира невъзможността от настъпване на непреднамерени промени на съотношението, по-специално промяна към висока скорост на въртене.

4.4. Трябва да се предвиди средство, чрез което по всяко време ясно да се указва избраната скорост на въртене на СМ.

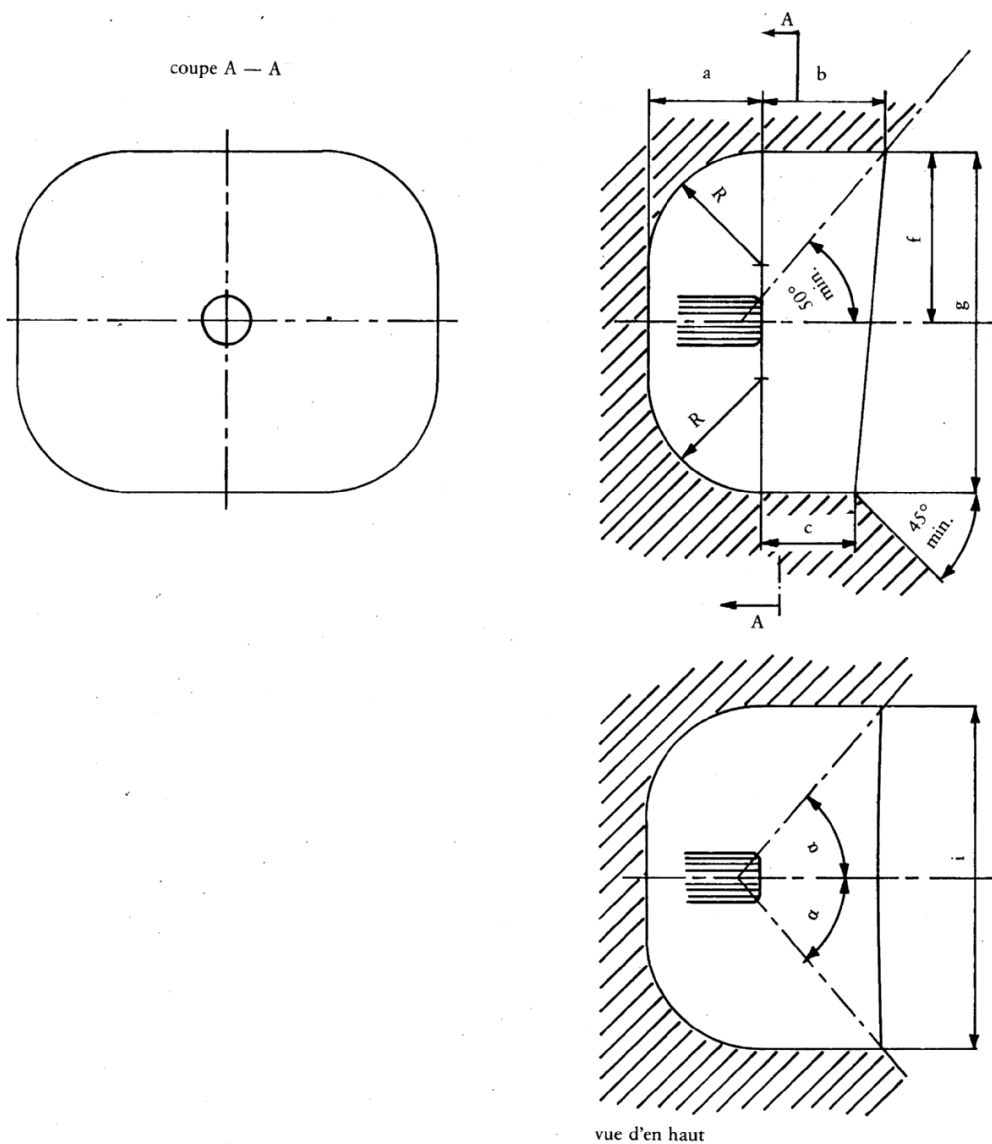
5. ИЗИСКВАНИЯ ОТНОСНО ПРОЕКТИРАНЕТО И РАЗПОЛОЖЕНИЕТО

5.1. Посока на въртене на задния СМ

По посока на часовниковата стрелка, когато СМ се гледа в посоката на движение на трактора.

5.2. Свободна зона около СМ

Свободната зона около СМ трябва да съответства на чертежите на Фигура 1 и на размерите в Таблица 2.



Фигура 1

Свободна зона около СМ

Текст на фигурата:
разрез А-А

изглед отгоре

ТАБЛИЦА 2
Размери на свободната зона

| Тип | а мин. | б макс. | с макс. | f мин. | g мин. | i мин. | R сферичен макс. | α мин. |
|-----|-----------|------------|------------|-----------|-----------|-----------|------------------------|-----------|
| 1 | 76 | 80 | 60 | 120 | 240 | 280 | 76 | 55° |
| 2 | | | | | | | | |
| 3 | 89 | 100 | 65 | 145 | 290 | 295 | 89 | 51° |

5.3. Защита на силоотводните механизми

5.3.1. *Защита*

5.3.1.1. Силоотводният механизъм трябва да бъде предпазен от монтиран на трактора предпазен кожух, който да покрива най-малко горната част и двете страни на СМ, както е показано на Фигура 2 по-долу или чрез друго средство, осигуряващо аналогична степен на защита, като разполагане на СМ в ниша, представляваща част от трактора или образувана от отделна част (опори на влекачната кука, прикачваща скоба и др.) .

5.3.1.2. Размерите на предпазния кожух, като функция от типа СМ, са посочени в Таблица 3.

5.3.1.3. Заедно с трактора трябва да се доставя допълнително невъртящ се предпазен кожух, който напълно да покрива и предпазва СМ, когато последният не се използва.

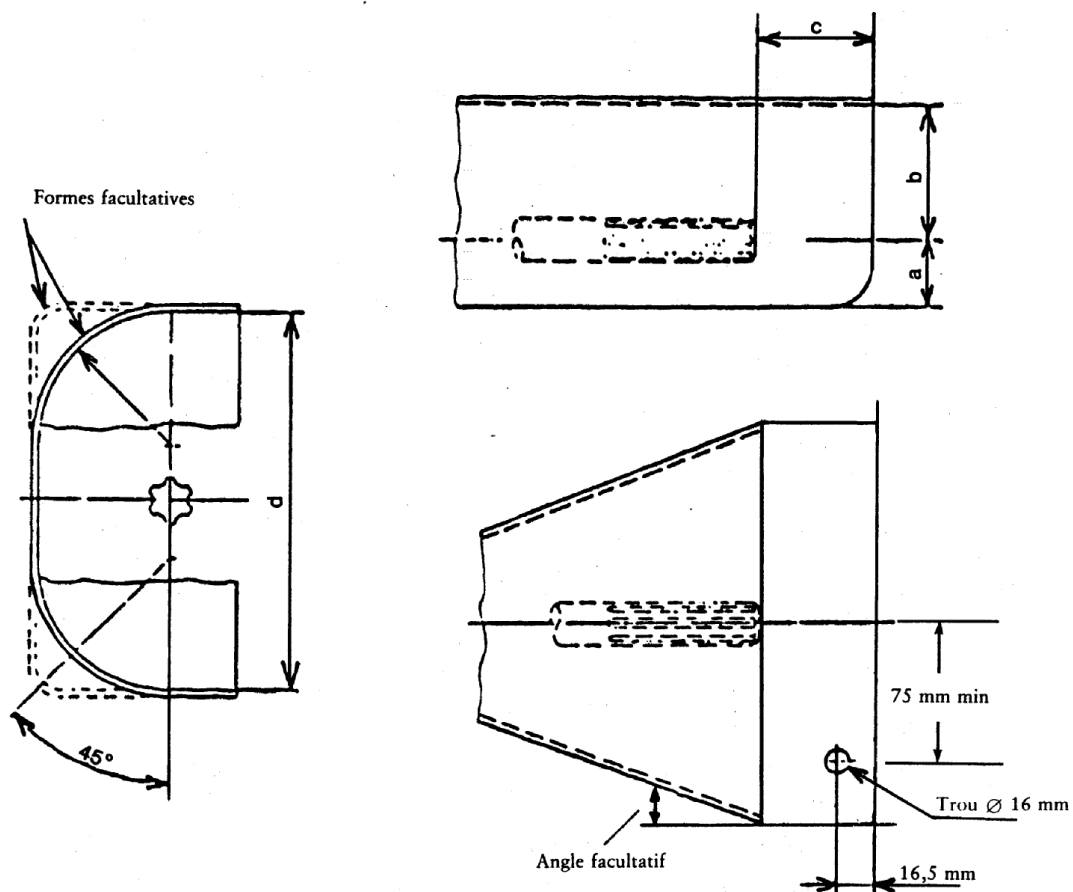
5.3.2. *Характеристики на предпазните кожуси*

5.3.2.1. Предпазният кожух трябва да е така проектиран, че да не възпрепятства (или с цел да улеснява) експлоатацията и поддръжката на трактора.

Операциите по поддръжка трябва да могат да се извършват без демонтиране на предпазния кожух.

5.3.2.2. Използваните за изработката на предпазния кожух материали трябва да бъдат устойчиви на неблагоприятни климатични условия, да запазват механичните си свойства при ниски температури и да бъдат достатъчно здрави.

5.3.2.3. Предпазният кожух не трябва да има върхове или остри ръбове; той не трябва да съдържа отвори с диаметър или страна на квадратно или правоъгълно сечение повече от 8 мм, с изключение на отворите, които са необходими за прикачване на веригата на предпазния кожух към карданния вал и трябва да може да издържа тегловно натоварване от 120 daN, освен ако не е проектиран така, че да не може да се използва като стъпало.



Фигура 2

Предпазен кожух за СМ тип 1, 2 и 3

Текст на фигурата:
 Незадължителни форми
 Отвор Ø 16 мм
 Незадължителен ъгъл

ТАБЛИЦА 3

Размери на предпазния кожух на силоотводния механизъм

| Тип | Размери на предпазния кожух ¹ (мм) | | | |
|-----|-----------------------------------------------|-------|-------|-------|
| | a | b ± 5 | c ± 5 | d ± 5 |
| 1 | 70 | 125 | 85 | 285 |
| 2 | 70 | 125 | 85 | 285 |
| 3 | 80 | 150 | 100 | 300 |

¹ При трактори с два задни задвижващи вала размерите b и/или d могат да се коригират с цел запазване на еквивалентна свободна зона между валовете и предпазния кожух.

ПРИЛОЖЕНИЕ II

ОБРАЗЕЦ

Наименование на административния орган

ПРИЛОЖЕНИЕ КЪМ СЕРТИФИКАТА ЗА ТИПОВО ОДОБРЕНИЕ НА ЕИО ЗА ТИП ТРАКТОРИ ПО ОТНОШЕНИЕ НА СИЛООТВОДНИЯ МЕХАНИЗЪМ И НЕГОВАТА ЗАЩИТА

(Член 4, параграф 2 и член 10 от Директива 74/150/ЕИО на Съвета от март 1974 г. за сближаване на законодателствата на държавите-членки относно типовото одобрение на колесни трактори за селското или горското стопанство)

- Типово одобрение на ЕИО №:
1. Търговско наименование или марка на трактора:
 2. Тип на трактора:
 3. Наименование и адрес на производителя
 4. Ако е приложимо, наименование и адрес на упълномощения представител на производителя
 5. Кратко описание на типа на силоотводния механизъм и неговата защита:
 6. Дата на представяне на трактора за типово одобрение:
 7. Техническа служба, отговаряща за изпитванията за типово одобрение:
 8. Дата на издаване на изпитвателния протокол от техническата служба:
 9. Номер на изданията от техническата служба изпитвателен протокол:
 10. Издава се/отказва се издаване на типово одобрение на ЕИО по отношение на силоотводния механизъм .¹
 11. Към настоящото уведомление са приложени следните чертежи, върху които е обозначен посочения по-горе номер на типово одобрение на ЕИО :
Комплект чертежи на частите на трактора, за които се счита, че представляват интерес по смисъла на Директива на Съвета 86/297/ЕИО от 26 май 1986 г. за сближаване на законодателствата на държавите-членки относно силоотводните механизми на колесни трактори за селското или горското стопанство и тяхната защита.
Тези чертежи се предоставят на компетентните органи на държавите-членки при изрично поискване от тяхна страна.
 12. Забележки, ако има такива:
 13. Място:
 14. Дата:
 15. Подпис:

¹ Ненужното се зачерква.