

РЕГЛАМЕНТ (ЕО) № 1054/97 НА КОМИСИЯТА

от 11 юни 1997 година

относно класирането на определени стоки в Комбинираната номенклатура

КОМИСИЯТА НА ЕВРОПЕЙСКИТЕ ОБЩНОСТИ,

като взе предвид Договора за създаване на Европейската общност,

като взе предвид Регламент (ЕИО) № 2658/87 на Съвета от 23 юли 1987 г. относно тарифната и статистическа номенклатура и Общата митническа тарифа¹, последно изменен с Регламент (ЕО) № 866/97², и по-специално член 9 от него,

като има предвид, че за да се осигури еднакво прилагане на Комбинираната номенклатура, приложена към упоменатия по-горе регламент, е необходимо да бъдат приети мерки за класирането на стоките, включени в приложената таблица към настоящия регламент;

като има предвид, че Регламент (ЕИО) № 2658/87 установява общите правила за тълкуване на Комбинираната номенклатура, и че тези правила се прилагат и за всяка друга номенклатура, която се основава, изцяло или частично, или която добавя, ако е необходимо, подразделения към нея, и които са установени чрез специални разпоредби на Общността, с оглед прилагането на тарифните или другите мерки, свързани с търговията със стоки;

като има предвид, че чрез прилагане на упоменатите по-горе общи правила стоките, описани в колона 1 от приложената таблица към настоящия регламент, трябва да бъдат класирани под съответните кодове по КН, посочени в колона 2, въз основа на мотивите, посочени в колона 3;

като има предвид, че предвид мерките, които са в сила в Общността относно системите за двоен контрол и за предварително и последващо проследяване на наблюдение на текстилни продукти при внос в Общността, е целесъобразно ползването на обвързващата тарифна информация, издадена от митническите органи на държавите-членки относно класирането на стоки в Комбинираната номенклатура, която не съответства на настоящия регламент, може да се продължи за период от шестдесет дни съгласно разпоредбите на член 12, параграф 6 от Регламент (ЕИО) № 2913/92 на Съвета от 12 октомври 1992 г. относно създаване на Митнически кодекс на Общността³, последно изменен с Регламент (ЕО) № 82/97⁴;

¹ ОВ L 256, 7.9.1987 г., стр. 1.

² ОВ L 124, 16.5.1997 г., стр. 1.

³ ОВ L 302, 19.10.1992 г., стр. 1.

⁴ ОВ L 17, 21.1.1997 г., стр. 1.

като има предвид, че мерките, предвидени в настоящия регламент, са в съответствие със становището на секция „Тарифна и статистическа номенклатура“ към Комитета по Митническия кодекс,

ПРИЕ НАСТОЯЩИЯ РЕГЛАМЕНТ:

Член 1

Стоките, описани в колона 1 от приложената таблица, се класират в Комбинираната номенклатура под съответните кодове по КН, посочени в колона 2 от посочената таблица.

Член 2

При спазване на мерките, които са в сила в Общността относно системите за двоен контрол и за предварително и последващо наблюдение на текстилни продукти при внос в Общността, ползването на обвързващата тарифна информация, издадена от митническите органи на държавите-членки относно класирането на стоки в Комбинираната номенклатура, която не съответства на настоящия регламент, може да бъде продължено за период от шестдесет дни съгласно разпоредбите на член 12, параграф 6 от Регламент (ЕИО) № 2913/92.

Член 3

Настоящият регламент влиза в сила на двадесет и първия ден след публикуването му в *Официален вестник на Европейските общности*.

Настоящият регламент е задължителен в своята цялост и се прилага пряко във всички държави-членки.

Съставено в Брюксел на 11 юни 1997 година.

За Комисията:

Mario MONTI

Член на Комисията

ПРИЛОЖЕНИЕ

| Описание на стоката | Класиране (Код по КН) | Мотиви |
|---|-----------------------------|---|
| (1) | (2) | (3) |
| 1. Трикотажна дреха (60 % вълна, 40 % полиамид), едноцветна, с дебелина 2,3 mm, без подплата, с яка с ревери, предназначена да покрива горната част на тялото, стигаща под ханша. Дрехата има дълги ръкави, V- | 6104 31 00 | Класирането се определя от разпоредбите на общи правила 1 и 6 за тълкуване на Комбинираната номенклатура, забележка към подпозициите 2.A) към раздел XI, забележка 9 към глава 61, както и от текстовете на кодове по КН 6104 и 6104 31 00. |

| | | |
|--|-------------------|--|
| <p>образно деколте, изцяло е отворена отпред, със закопчаване дясна предница върху лява, има джобове, разположени под талията, и подгъв в долната част. Тази дреха е съставена от шест парчета (две за предната част и четири за гърба), съшити едно за друго по дължина; също така има вътрешни раменни подплънки, както и два пенса по дължина, започващи от гърдите (сако). (Вж. фотография № 557)*</p> | | <p>Като се има предвид общия вид на дрехата и по-специално факта, че притежава известна коравина (дебел плат, шест парчета и два пенса), този артикул следва да се класира като сако в код по КН 6104.</p> |
| <p>2. Трикотажна дреха (70 % акрил, 30 % вълна), едноцветна, с дебелина 2,1 mm, без подплата, с обърната яка, предназначена да покрива горната част на тялото, стигаща под талията. Дрехата има дълги ръкави, V-образно деколте, изцяло е отворена отпред, със закопчаване дясна предница върху лява, има джобове, разположени под талията, и подгъв в долната част. Тази дреха е съставена от шест парчета (две за предната част и четири за гърба), съшити едно за друго по дължина; тя също така има вътрешни раменни подплънки, както и два пенса по дължина, започващи от гърдите (сако). (Вж. фотография № 558)*</p> | <p>6104 33 00</p> | <p>Класирането се определя от разпоредбите на общи правила 1 и 6 за тълкуване на Комбинираната номенклатура, забележка към подпозициите 2.А) към раздел XI, забележка 9 към глава 61, както и от текстовете на кодове по КН 6104 и 6104 33 00. Като се има предвид общия вид на дрехата, и по-специално факта, че притежава известна твърдост (дебел плат, шест парчета и два пенса), този артикул следва да се класира като сако в код по КН 6104.</p> |
| <p>3. Лека трикотажна дреха, тип „T-shirt“ (100 % памук), на двуцветни райета, без подплата, без яка, с права кройка, предназначена да покрива горната част на тялото, стигаща до ханша, с подгъв в края на ръкавите и в долната част. Дрехата има къси ръкави, заоблено деколте по врата, изцяло е отворена отпред и се закопчава дясна предница върху лява, има също така джобове, разположени под талията. Тази дреха има и вътрешни раменни подплънки (дреха,</p> | <p>6110 20 99</p> | <p>Класирането се определя от разпоредбите на общи правила 1 и 6 за тълкуване на Комбинираната номенклатура, забележки 4 и 9 към глава 61, както и от текстовете на кодове по КН 6110, 6110 20 и 6110 20 99. Като се има предвид общия вид на дрехата, и по-специално факта, че платът, от който е ушита, не притежава достатъчно твърдост, за да може да бъде разглеждана като сако, тя следва да се класира като дреха, подобна на жилетка под код по КН 6110.</p> |

подобна на жилетка).

(Вж. фотография № 555)*

4. Дреха от рехав трикотаж с едра ребрена плетка (60 % памук, 40 % полиестер), едноцветна, без подплата, без яка, с права кройка, предназначена да покрива горната част на тялото, достигаща до ханша, с подгъв в края на ръкавите и в долната част.

Дрехата има дълги ръкави, V-образно деколте, изцяло е отворена отпред, закопчава се дясна предница върху лява, има джобове, разположени под талията, и странични цепки в долната част.

(Дреха, подобна на жилетка).

(Вж. фотография № 556)*

5. Комплект от две дрехи, представени в опаковка за продажба на дребно, който включва:

а) лек пуловер от едноцветен червен трикотаж (80 % памук, 20 % полиестер), предназначен да покрива горната част на тялото, неотворен отпред, с дълги ръкави и деколте по врата. Тази дреха има елементи, изпълнени с ребрена плетка и прикачени към вратната извивка, в долната част на дрехата и по края на ръкавите, както и апликиран отпред декоративен мотив. Тя също така има вътрешна платка, разположена на височината на деколтето и изпълнена от същия плат като панталона;

(Вж. фотография № 559 А)*

б) лек панталон от трикотаж (80 % памук, 20 % полиестер), с отпечатани многоцветни карета от талията до глезените, без отвор на талията. Тази дреха е пристегната в талията с ластик и завършва с маншети с ребрена плетка в долната част на

6110 20 99

Класирането се определя от разпоредбите на общи правила 1 и 6 за тълкуване на Комбинираната номенклатура, забележка към подпозициите 2.А) към раздел XI, забележки 4 и 9 към глава 61, както и от текстовете на кодове по КН 6110, 6110 20 и 6110 20 99.

Като се има предвид общия вид на дрехата, и по-специално факта, че платът, от който е ушита, не притежава достатъчно твърдост, за да може да бъде разглеждана като сако, този артикул трябва да се класира като дреха, подобна на жилетка под код по КН 6110.

6110 20 99

Класирането се определя от разпоредбите на общи правила 1 и 6 за тълкуване на Комбинираната номенклатура, забележка 13 към раздел XI, забележка към подпозициите 2.А) към раздел XI, забележки 3 б) и 9 към глава 61, както и от текстовете на кодове по КН 6104, 6104 62, 6104 62 10, 6110, 6110 20 и 6110 20 99.

От общия вид на дрехите, и по-специално наличието в горната част на апликирана декорация и на вътрешна платка, разположена на височината на деколтето, е видно, че тези дрехи не са изключително или главно предназначени за носене като облекло за сън.

6104 62 10

крачолите. Тя също така има две странични бримки, пришити на равнището на талията, които дават възможност да бъде окачвана.

(Вж. фотография № 559 В)*

6. Комплект от две дрехи, представени в опаковка за продажба на дребно, който включва:

а) лек пуловер от трикотажа (80 % памук, 20 % полиестер), направен от два различни плата (единият на червено-бели ивици, другият — едноцветен, син), предназначен да покрива горната част на тялото, неотворен отпред, с дълги едноцветни ръкави. Тази дреха има маншети от ребрена плетка, прикачени в долната ѝ част и по края на ръкавите. Тя също така има деколте по врата, обточено с две съшити парчета с различен цвят, декоративен мотив, отпечатан отпред, както и два декоративни шева, разположени на нивото на ръкавните извивки;

(Вж. фотография № 560 А)*

б) лек панталон от трикотажа (80 % памук, 20 % полиестер), направен от същите два плата като горната част, с дължина от талията до глезените, без отвор на талията. Тази дреха е пристегната в талията с ластик и завършва с маншети с ребрена плетка в долната част на крачолите. На левия крачол е пришит странично и по дължина кант от плата на райета. Дрехата има също така два декоративни шева успоредно на този кант, както и две странични бримки, пришити на равнището на талията, и които дават възможност тя да бъде окачвана.

(Вж. фотография № 560 В)*

7. Ремък за фрикции (размери 70 x 12 x 1 cm) от

6110 20 99

6104 62 10

6302 99 00

Класирането се определя от разпоредбите на общи правила 1 и 6 за тълкуване на Комбинираната номенклатура, забележка 13 към Раздел XI, забележка към подпозициите 2.А) към Раздел XI, забележки 3 b) и 9 към глава 61, както и от текстовете на кодове по КН 6104, 6104 62, 6104 62 10, 6110, 6110 20 и 6110 20 99.

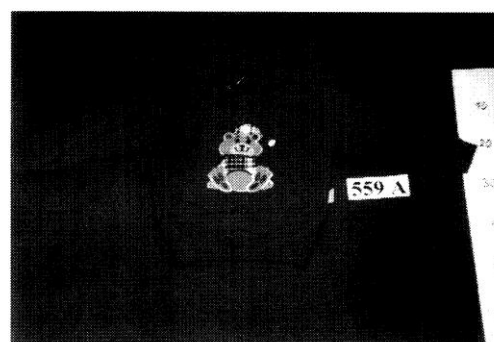
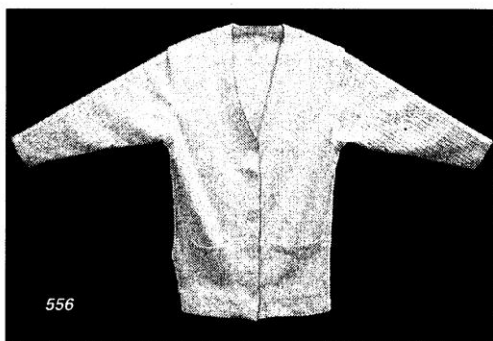
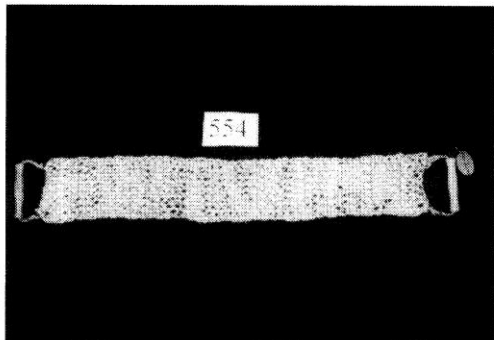
Вж. също така обяснителните забележки към ХС за позиция 6112.

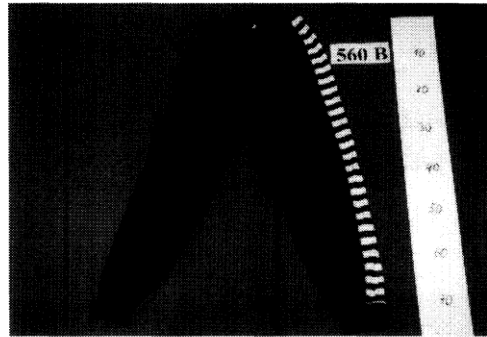
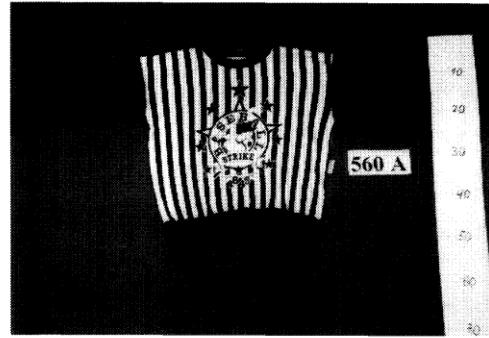
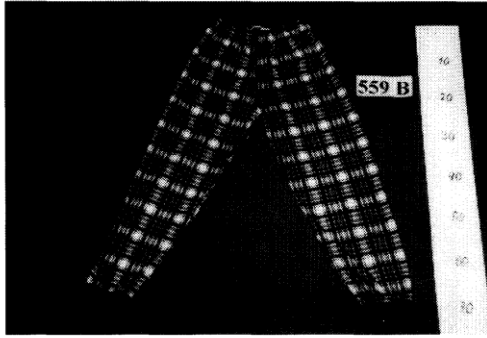
От общия вид на дрехите и по-специално наличието в горната част на отпечатана декорация, на двойна обшивка с ребрена плетка по ръба на деколтето и на декоративни шевове, а в долната част — на пришит кант и на два декоративни шева, е видно, че тези дрехи не са изключително или главно предназначени за носене като облекло за сън.

Класирането се определя от разпоредбите на общи правила 1 и 6 за

трикотаж от сизал, снабден в двата края с две дървени дръжки, позволяващи да бъде използван за масажи на тялото.
(Тоалетна принадлежност).
(Вж. фотография № 554)*

тълкуване на Комбинираната номенклатура, както и от текстовете на кодове по КН 6302 и 6302 99 00.
Вж. също така обяснителните бележки към Хармонизираната система за позиция 6302.





* Фотографиите имат индикативен характер.