

## РЕГЛАМЕНТ (ЕО) № 272/98 НА КОМИСИЯТА

от 2 февруари 1998 година

относно класирането на определени стоки в Комбинираната номенклатура

КОМИСИЯТА НА ЕВРОПЕЙСКИТЕ ОБЩНОСТИ,

като взе предвид Договора за създаване на Европейската общност,

като взе предвид Регламент (ЕИО) № 2658/87 на Съвета от 23 юли 1987 г. относно тарифната и статистическа номенклатура и Общата митническа тарифа<sup>1</sup>, последно изменен с Регламент (ЕО) № 2509/97 на Комисията<sup>2</sup>, и по-специално член 9,

като има предвид, че за да се осигури еднакво прилагане на Комбинираната номенклатура, приложена към цитирания по-горе регламент, е необходимо да бъдат приети разпоредбите относно класирането на стоките, включени в приложението към настоящия регламент;

като има предвид, че Регламент (ЕИО) № 2658/87 установява общите правила за тълкуване на Комбинираната номенклатура; че тези правила се прилагат и за всяка друга номенклатура, която се основава изцяло или частично на нея, или която добавя ако е необходимо подразделения към нея, и която е установена чрез специфични разпоредби на Общността, с оглед прилагането на тарифните или другите мерки, свързани с търговията със стоки;

като има предвид, че чрез прилагане на упоменатите по-горе общи правила, стоките, описани в колона 1 от приложената към настоящия регламент таблица, следва да бъдат класирани в съответните кодове по КН, посочени в колона 2, въз основа на мотивите, посочени в колона 3;

като има предвид, че предвид мерките, които са в сила в Общността относно системите за двоен контрол и за предварително и последващо наблюдение на текстилните продукти при внос в Общността, е целесъобразно ползването на обвързващите тарифни информации, издадени от митническите органи на държавите-членки относно класирането на стоки в митническата номенклатура, които не съответстват на разпоредбите на настоящия регламент, да може да се продължи за период от шестдесет дни, съгласно разпоредбите на член 12, параграф 6 от Регламент (ЕИО) № 2913/92 на Съвета от 12 октомври 1992 г. относно създаване на Митнически кодекс на Общността<sup>3</sup>;

---

<sup>1</sup> ОВ L 256, 7.9.1987 г., стр. 1.

<sup>2</sup> ОВ L 345, 16.12.1997 г., стр. 44.

<sup>3</sup> ОВ L 302, 19.10.1992 г., стр. 1.

като има предвид, че мерките, предвидени в настоящия регламент, са в съответствие със становището на секция „Тарифна и статистическа номенклатура“ на Комитета по Митническия кодекс,

ПРИЕ НАСТОЯЩИЯ РЕГЛАМЕНТ:

*Член 1*

Стоките, които са описани в колона 1 от приложената таблица, следва да бъдат класирани в съответните кодове по КН, посочени в колона 2.

*Член 2*

При спазване на мерките, които са в сила в Общността относно системите за двоен контрол и за предварително и последващо наблюдение на текстилните продукти при внос в Общността, ползването на обвързващата тарифна информация, издадена от митническите органи на държавите-членки относно класирането на стоки в Комбинираната номенклатура, която не съответства на разпоредбите на настоящия регламент, може да бъде продължено за период от шестдесет дни, съгласно разпоредбите на член 12, параграф 6 от Регламент (ЕИО) № 2913/92.

*Член 3*

Настоящият регламент влиза в сила на двайсет и първия ден след публикуването му в *Официален вестник на Европейските общности*.

Настоящият регламент е задължителен в своята цялост и се прилага пряко във всички държави-членки.

Съставено в Брюксел на 2 февруари 1998 година.

*За Комисията:*

**Mario MONTI**

*Член на Комисията*

**ПРИЛОЖЕНИЕ**

Описание на стоката	Класиране Код от КН	Мотиви
(1)	(2)	(3)
1. Едноцветна дреха, конфекционирана от дебел трикотажен плат (2,8 mm), кардиран от вътрешната и от външната страна, наброяващ повече от 10 бримки на линеен сантиметър (100 % полиестер), с права кройка, предназначена да покрива горната част на тялото, достигаща до ханша. Предната	6110 30 91	Класирането се определя от разпоредбите на общи правила 1 и 6 за тълкуване на Комбинираната номенклатура, бележка 9 към глава 61, както и от текстовете на кодове по КН 6110, 6110 30 и 6110 30 91. Като се има предвид нейната кройка и общия ѝ вид (в частност, типа и дебелината на плата, липсата на подплата и недостатъчната твърдост),

<p>част на тази дреха е по-къса от задната част.</p> <p>Дрехата има дълги ръкави с маншети накрая, обърната яка и е изцяло отворена отпред, като се закопчава с копчета лява предница върху дясна; тя също така има странични цепки в долната си част.</p> <p>Освен това отпред на височината на гърдите на тази дреха има бродиран джоб.</p> <p>(Дреха, подобна на жилетка) (Виж снимка № 567) (*)</p>		<p>тази дреха следва да се класира като артикул, подобен на жилетка.</p> <p>Виж също така обяснителните бележки към Комбинираната номенклатура за позиция 6110.</p>
<p>2. Вратарска ръкавица за хокей на лед или за уличен хокей, съставена от две части — ръкавица и предпазна подложка, прикачени една към друга с пет шева. Тя обикновено се носи на дясната ръка (ако вратарят е десничар), същата, с която се държи стика.</p> <p>Предпазната подложка, образуваща горната част на ръкавицата (размери: 37 cm x 20 cm x 3 cm), е от твърда изцяло покрита, основно с трикотажен плат от синтетични или изкуствени влакна. Тази подложка служи основно за спиране на топката (или на шайбата при хокей на лед) в нейната траектория към вратата и предпазва ръката.</p> <p>Другата част от този артикул прилича на обикновена ръкавица. Вътрешната ѝ част е изработена от нетъкан плат от полиамиден микрофибър, който позволява на вратаря да държи и да движи стика. Горната част на ръкавицата е също от трикотаж.</p> <p>(Виж снимка № 571) (*)</p>	<p>6116 93 00</p>	<p>Класирането се определя от разпоредбите на общи правила 1, 3б и 6 за тълкуване на Комбинираната номенклатура, както и от текстовете на кодове по КН 6116 и 6116 93 00.</p> <p>Виж също така обяснителните бележки към Хармонизираната система за позиция 9506.</p>
<p>3. Дреха, прилепваща по тялото, от плат, наречен „деним“ (100 % памук), без подплата, с обърната яка, предназначена да покрива горната част на тялото, стигаща до кръста.</p>	<p>6204 32 90</p>	<p>Класирането се определя от разпоредбите на общи правила 1 и 6 за тълкуване на Комбинираната номенклатура, забележки 1 и 8 към глава 62, както и от текстовете на кодове по КН 6204, 6204 32 и 6204 32 90.</p>

Тя има дълги ръкави с маншети, които се закопчават с копче, деколте по врата, изцяло е отворена отпред и се закопчава с цип, има прикачени джобове на височината на гърдите и декоративен подгъв в долната си част.

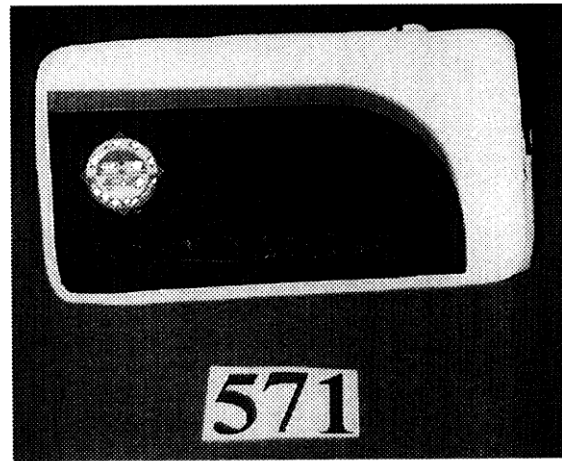
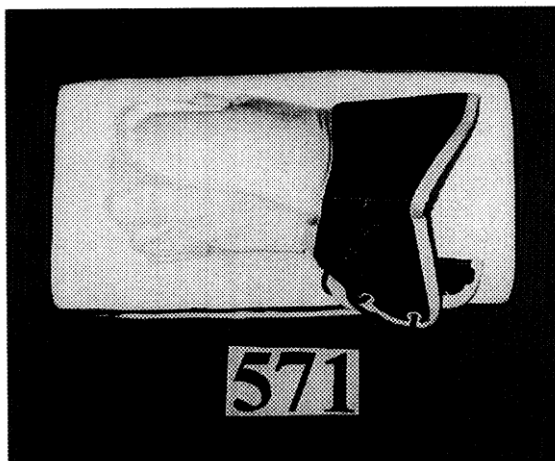
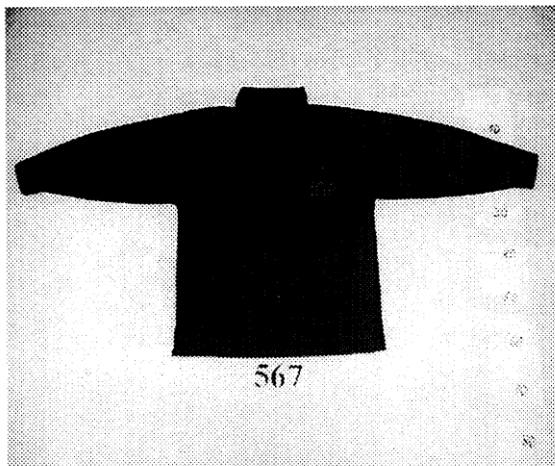
Тази дреха е съставена от десет парчета (шест за предната част и четири за гърба), пришити едно към друго по дължина с декоративни шевове.

(сако)

(Виж снимка № 568) (\*)

Като се има предвид кройката и общия ѝ вид, тази дреха следва да бъде класирана като сако.

(\*) Снимките имат само индикативен характер.



(\*) The photographs are purely for information.