

РЕГЛАМЕНТ (ЕО) № 709/2000 НА КОМИСИЯТА

от 4 април 2000 година

относно класирането на определени стоки в Комбинираната номенклатура

КОМИСИЯТА НА ЕВРОПЕЙСКИТЕ ОБЩНОСТИ,

като взе предвид Договора за създаване на Европейската общност,

като взе предвид Регламент (ЕИО) № 2658/87 на Съвета от 23 юли 1987 г. относно тарифната и статистическа номенклатура и Общата митническа тарифа¹, последно изменен с Регламент (ЕО) № 2626/1999 на Комисията², и по-специално член 9 от него,

като има предвид, че:

(1) С цел да се осигури еднакво прилагане на Комбинираната номенклатура, приложена към горепосочения регламент, е необходимо да бъдат приети мерки за класирането на стоките, включени в приложението към настоящия регламент.

(2) Регламент (ЕИО) № 2658/87 установява общите правила за тълкуването на Комбинираната номенклатура. Тези правила се прилагат и за всяка друга номенклатура, която се основава, изцяло или частично на нея, или която добавя, ако е необходимо, подразделения към нея, и която е установена чрез специални разпоредби на Общността, с оглед прилагането на тарифни или други мерки, свързани с търговията със стоки.

(3) Чрез прилагане на упоменатите по-горе общи правила стоките, описани в колона 1 от приложената таблица към настоящия регламент, трябва да се класират под съответните кодове по КН, посочени в колона 2, въз основа на мотивите, посочени в колона 3.

(4) Предвид мерките, които са в сила в Общността за системите за двоен контрол и за предварително и последващо наблюдение на текстилните продукти при внос в Общността, е подходящо ползването на обвързващата тарифна информация, издадена от митническите органи на държавите-членки за класирането на стоките в Комбинираната номенклатура, която не съответства на разпоредбите на настоящия регламент, да може да се продължи за период от шейсет дни от титуляря в съответствие с разпоредбите на член 12, параграф 6 от Регламент (ЕИО) № 2913/92 на Съвета от 12 октомври 1992 г. относно създаване на Митнически кодекс на Общността³, последно изменен с Регламент (ЕО) № 955/1999 на Европейския парламент и на Съвета⁴.

¹ ОВ L 256, 7.9.1987 г., стр. 1.

² ОВ L 321, 14.12.1999 г., стр. 3.

³ ОВ L 302, 19.10.1992 г., стр. 1.

⁴ ОВ L 119, 7.5.1999 г., стр. 1.

(5) Мерките, предвидени в настоящия регламент, са в съответствие със становището на Комитета по Митническия кодекс,

ПРИЕ НАСТОЯЩИЯ РЕГЛАМЕНТ:

Член 1

Стоките, описани в колона 1 от приложената таблица, се класират под съответните кодове по КН, посочени в колона 2 от посочената таблица.

Член 2

Предвид мерките, които са в сила в Общността за системите за двоен контрол и за предварително и последващо наблюдение на текстилните продукти при внос в Общността, ползването на обвързващата тарифна информация, издадена от митническите органи на държавите-членки, която не съответства на разпоредбите на настоящия регламент, може да бъде продължено съгласно разпоредбите на член 12, параграф 6 от Регламент (ЕИО) № 2913/92 за период от шестдесет дни.

Член 3

Настоящият регламент влиза в сила на двадесетия ден след публикуването му в *Официален вестник на Европейските общности*.

Настоящият регламент е задължителен в своята цялост и се прилага пряко във всички държави-членки.

Съставено в Брюксел на 4 април 2000 година.

За Комисията:

Frederik BOLKESTEIN

Член на Комисията

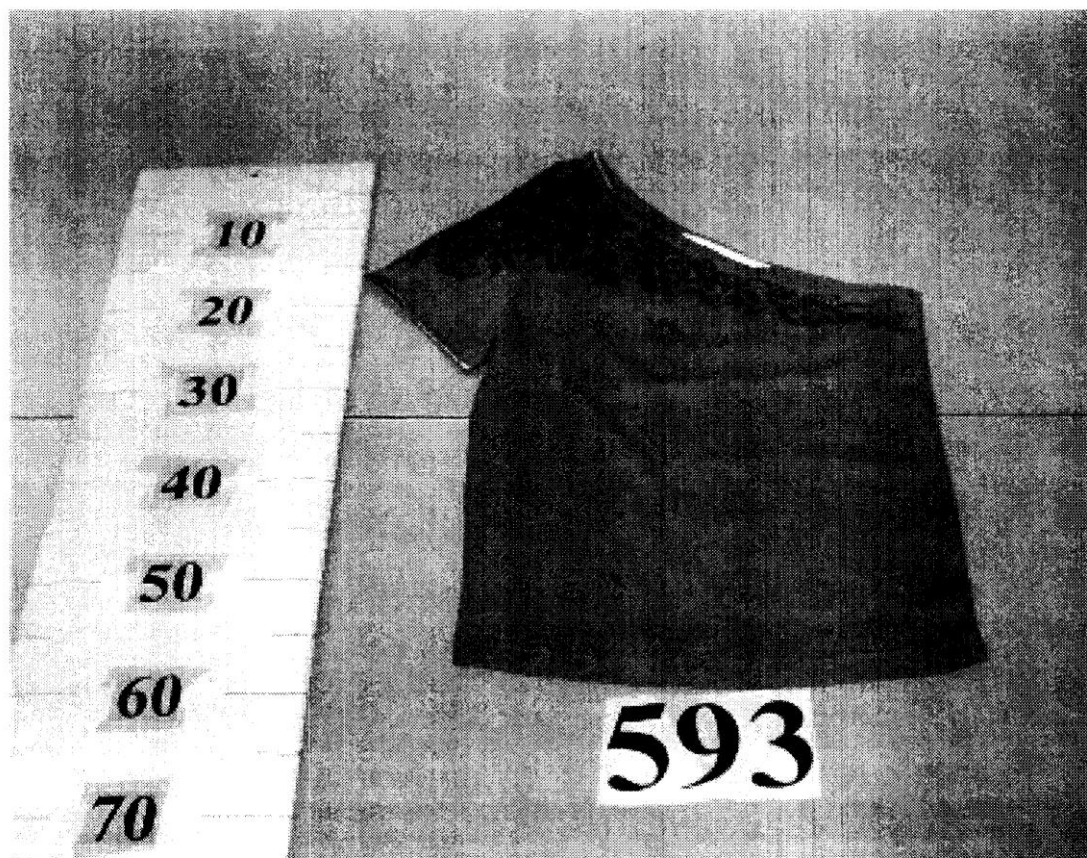
ПРИЛОЖЕНИЕ

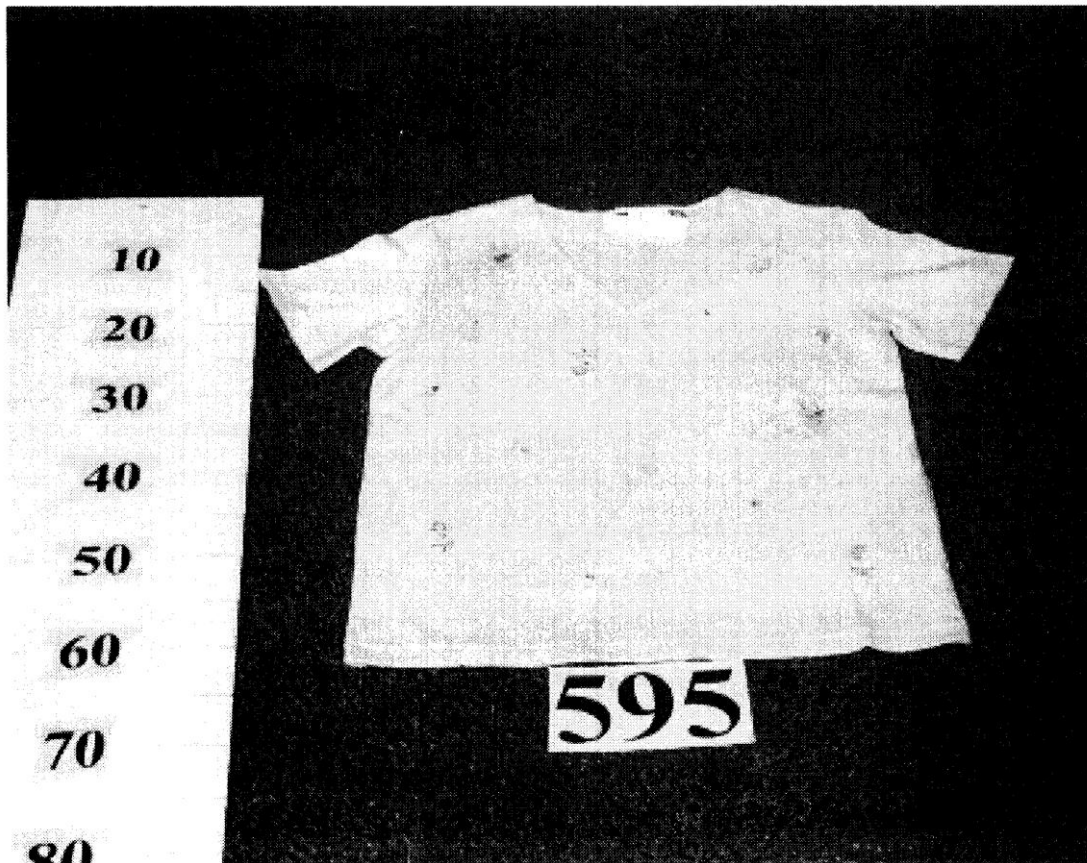
Описание на стоката	Класиране (Код по КН)	Мотиви
(1)	(2)	(3)
1. Облекло от едноцветен трикотаж (95 % памук, 5 % еластан), с повече от 10 реда бодове на линеен сантиметър във всяка посока, преброени върху повърхност от най-малко 10 на 10 сантиметра. Облеклото има права кройка, предназначено е да покрива горната част на тялото, стига под талията (59 cm) и има само един къс ръкав.	6106 10 00	Класирането се определя от разпоредбите на общи правила 1 и 6 за тълкуване на Комбинираната номенклатура, забележка 4 към глава 61 и от текстовете на кодове по КН 6106 и 6106 10 00. Вж. също обяснителните бележки към Комбинираната номенклатура за позиция 6106 относно блузи. Предвид кройката и силно деколтираната вратна извивка това

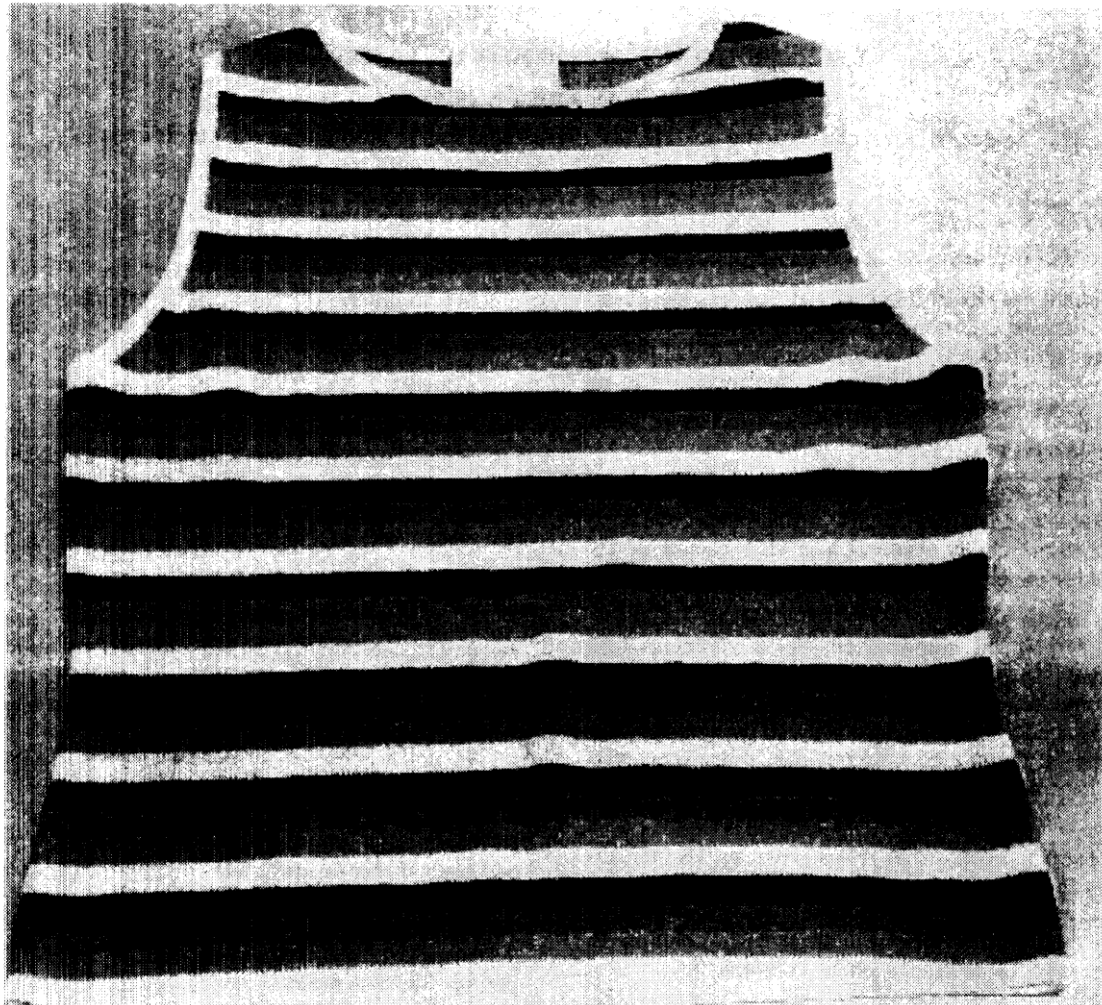
<p>Това облекло има асиметрична и силно деколтирана вратна извивка без отвор</p> <p>По предницата на това облекло има бродерии на височината на вратната извивка и по ръкава</p> <p>Облеклото е обточено с кант от плат по вратната извивка и по края на ръкава, а в долната част има подгъв</p> <p>(Блуза) (Вж. фотография № 593) *</p>		<p>облекло се класира като блуза.</p>
<p>2. Облекло от плътен едноцветен рипсен трикотаж (100 % памук), с надлъжни нишки на рипса, с права кройка, предназначено да покрива горната част на тялото, стигащо под талията (62 cm), с къси ръкави.</p> <p>Това облекло има вратна извивка във формата на „V“, без отвор отпред и декоративни бродерии на предната част</p> <p>Краищата на ръкавите, вратната извивка и долната част на това облекло имат подгъв</p> <p>(Облекло, подобно на пуловер) (Вж. фотография № 595) *</p>	<p>6110 20 99</p>	<p>Класирането се определя от разпоредбите на общи правила 1 и 6 за тълкуване на Комбинираната номенклатура и от текстовете на кодове по КН 6110, 6110 20 и 610 20 99.</p> <p>Вж. също обяснителните бележки от Комбинираната номенклатура за позиция 6110</p> <p>Като се има предвид общият изглед на облеклото и естеството на плата, от който то е ушито, това облекло се класира като облекло, подобно на пуловер</p>
<p>3. Многоцветно облекло от кадифен трикотаж, от изкуствени и синтетични влакна (80 % вискоза, 20 % полиестер), с повече от 10 реда бодове на линеен сантиметър във всяка посока, преброени върху повърхност от най-малко 10 на 10 сантиметра.</p> <p>Това облекло, скроено така че плътно да приляга към тялото, е предназначено да покрива горната част на тялото и стига под талията</p> <p>Има дълги, прилепващи ръкави, заоблена вратна извивка без отвор отпред и декоративен мотив на предната част</p> <p>Има апликиран трикотажен кант по вратната извивка и в основата</p>	<p>6110 30 99</p>	<p>Класирането се определя от разпоредбите на общи правила 1 и 6 за тълкуване на Комбинираната номенклатура, забележки 1 и 9, параграф 2 от глава 61 и от текстовете на кодове по КН 6110, 6110 30 и 6110 30 99</p> <p>Вж. също така обяснителните бележки към Хармонизираната система за позиция 6109 и обяснителните бележки към Комбинираната номенклатура за позиция 6110</p> <p>Като се има предвид липсата на система за закопчаване, това облекло не може да бъде класирано като блуза от позиция 6106</p>

<p>на ръкавите и подгъв в долната част (Облекло, подобно на пуловер) (Вж. фотография № 585) *</p>		
<p>4. Облекло от раиран трикотаж (дебелина: 1,5 mm, 70 % акрил, 30 % полиестер), скроено така че плътно да приляга към тялото, предназначено да покрива горната част на тялото, стигащо до талията (51 cm), без ръкави и с надлъжни нишки на рипса Това облекло има заоблена вратна извивка без отвор отпред Общото е с трикотажен кант по вратната извивка и по ръкавите (Облекло, подобно на пуловер) (Вж. фотография № 589) *</p>	<p>6110 30 99</p>	<p>Класирането се определя от разпоредбите на общи правила 1 и 6 за тълкуване на Комбинираната номенклатура, забележки 1 и 9 към глава 61 и текстовете на кодове по КН 6110, 6110 30 и 6110 30 99 Вж. също обяснителните бележки към Комбинираната номенклатура за позиция 6110 Като се има предвид теглото на облеклото и дебелината на плата, от който е ушито, това облекло не може да бъде класирано като фланелка от позиция 6109</p>

* Фотографиите имат само индикативен характер.







589