

РЕГЛАМЕНТ (ЕО) № 2345/2003 НА КОМИСИЯТА

от 23 декември 2003 година

относно класирането на определени стоки в Комбинираната номенклатура

КОМИСИЯТА НА ЕВРОПЕЙСКИТЕ ОБЩНОСТИ,

като взе предвид Договора за създаване на Европейската общност,

като взе предвид Регламент (ЕИО) № 2658/87 на Съвета от 23 юли 1987 г. относно тарифната и статистическа номенклатура и Общата митническа тарифа¹, последно изменен с Регламент (ЕО) № 1949/2003 на Комисията², и по-специално член 9, параграф 1, буква а) от него,

като има предвид че:

(1) С цел да се осигури еднакво прилагане на Комбинираната номенклатура, приложена към Регламент (ЕИО) № 2658/87, е необходимо да се приемат мерки за класирането на стоките, включени в приложението към настоящия регламент.

(2) Регламент (ЕИО) № 2658/87 установява общите правила за тълкуване на Комбинираната номенклатура. Тези правила се прилагат и за всяка друга номенклатура, която се основава изцяло или частично на нея или която добавя, ако е необходимо, подпозиции към нея и която е установена чрез специални разпоредби на Общността с оглед прилагането на тарифни или други мерки, свързани с търговията със стоки.

(3) Чрез прилагане на упоменатите по-горе общи правила стоките, описани в колона 1 от приложената таблица към настоящия регламент, следва да се класират под съответните кодове по КН, посочени в колона 2, въз основа на мотивите, посочени в колона 3.

(4) Предвид мерките, които са в сила в Общността за системите за двоен контрол и за предварително и последващо наблюдение на текстилни продукти при внос в Общността, е подходящо ползването на обвързващата тарифна информация, издадена от митническите органи на страните-членки за класирането на стоки в Комбинираната номенклатура, и която не съответства на настоящия регламент, може да продължи за период от шестдесет дни съгласно член 12, параграф 6 от Регламент (ЕИО) № 2913/92 на Съвета от 12 октомври 1992 г. относно създаване на Митнически кодекс на Общността³, последно изменен с Регламент (ЕО) № 2700/2000 на Европейския парламент и на Съвета⁴.

¹ ОВ L 256, 7.9.1987 г., стр. 1.

² ОВ L 287, 5.11.2003 г., стр. 15.

³ ОВ L 302, 19.10.1992 г., стр. 1.

⁴ ОВ L 311, 12.12.2000 г., стр. 17.

(5) Мерките, предвидени в настоящия регламент, са в съответствие със становището на Комитета по Митническия кодекс,

ПРИЕ НАСТОЯЩИЯ РЕГЛАМЕНТ:

Член 1

Стоката, описана в колона 1 от приложената таблица, се класира под съответния код по КН, посочен в колона 2 от упоменатата таблица.

Член 2

При спазване на мерките, които са в сила в Общността за системите за двоен контрол и за предварително и последващо наблюдение на текстилни продукти, при внос в Общността, ползването на обвързваща тарифна информация, издадена от митническите органи на държавите-членки, която не съответства на настоящия регламент, може да бъде продължено за период от шестдесет дни съгласно член 12, параграф 6 от Регламент (ЕИО) № 2913/92.

Член 3

Настоящият регламент влиза в сила на 20-ия ден след публикуването му в *Официален вестник на Европейските общности*.

Настоящият регламент е задължителен в своята цялост и се прилага пряко във всички държави-членки.

Съставено в Брюксел на 23 декември 2003 година.

За Комисията:

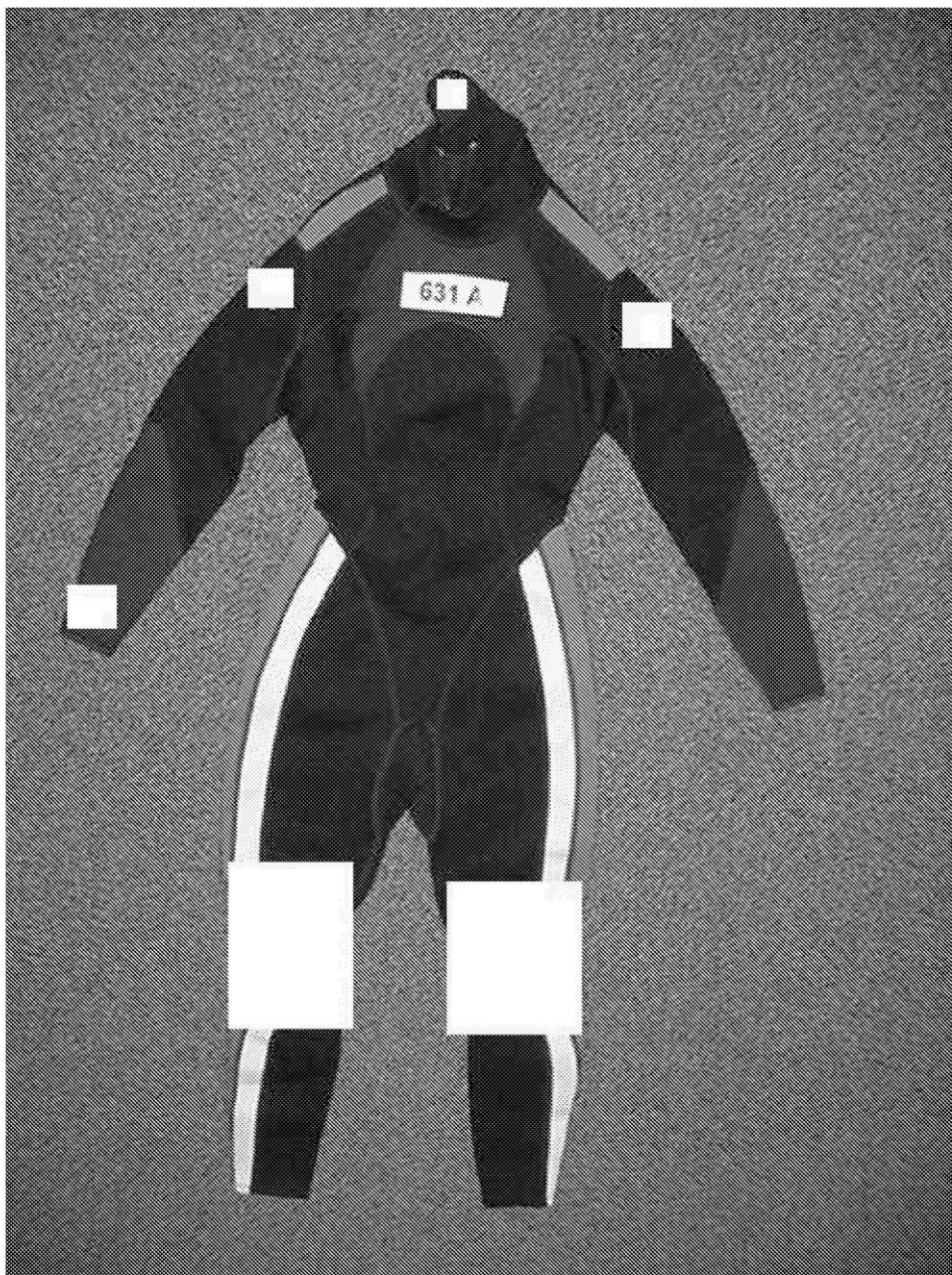
Frederik BOLKESTEIN

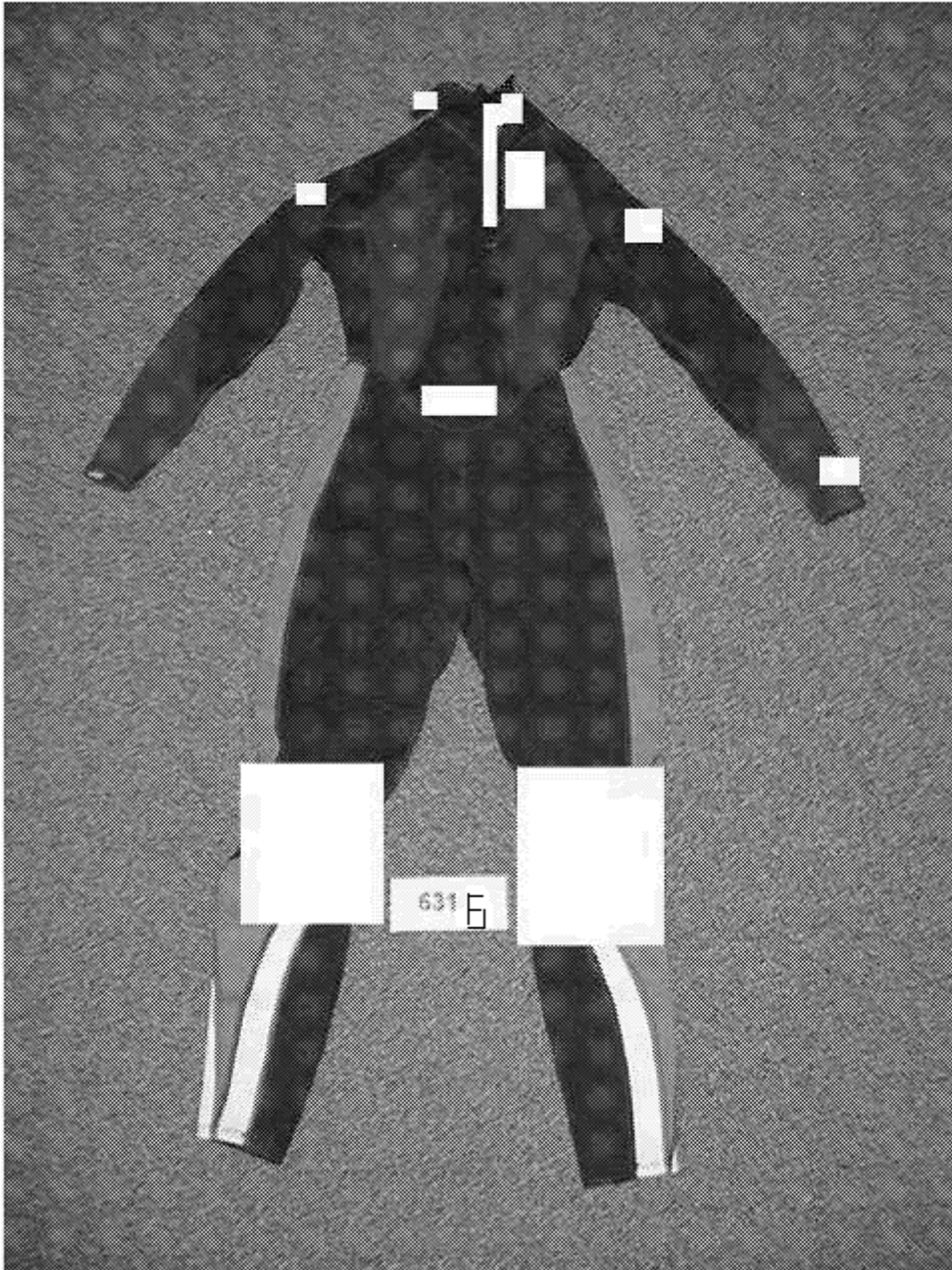
Член на Комисията

ПРИЛОЖЕНИЕ

Описание на стоките	Класиране (код по КН)	Мотиви
(1)	(2)	(3)
<p>Плътно прилепваща към тялото дреха, без подплата, покриваща цялото тяло от раменете до глезените и обвиваща отделно всеки крак. С дълги ръкави. С подгъв на ръкавите и на долния край на дрехата, който обхваща глезените. С частичен отвор на гърба до талията, който се затваря с цип. Дрехата се затваря на тила с лента тип „велкро“ и плътно прилепва към шията.</p> <p>Дрехата е съставена от множество съшити парчета.</p> <p>Тя основно се състои от парчета порест каучук, покрити от двете страни с едноцветен трикотажен плат (синтетични влакна). Само едно малко парче на гърдите, две от четирите парчета на гърба и тези в долната част на ръкавите са от релефен порест каучук и са покрити само от вътрешната страна с едноцветен трикотажен плат.</p> <p>(костюм за морски спорт)</p> <p>(вж. фотографии с номера 631 А и 631 Б) *</p>	<p>6113 00 10</p>	<p>Класирането се определя от разпоредбите на общи правила 1, 3 б) и общо правило 6 за тълкуване на Комбинираната номенклатура, от забележка 7 д) към раздел XI, от забележка 2 а) към глава 40, от забележка 4 към глава 59, забележка 1 към глава 61 и забележка 1 д) към глава 95, както и от текстовете на кодове по КН 6113 и 6113 00 10.</p> <p>Въпросният артикул е конфекциониран по смисъла на забележка 7 д) към раздел XI и главно е съставен от парчета порест каучук, покрити от двете страни с трикотажен плат. Тези парчета от комбинирани материали придават основния характер на дрехата (общо правило 3 б) за тълкуване на Комбинираната номенклатура).</p> <p>Счита се, че текстилният материал, който покрива порестия каучук от двете страни, му осигурява функция, по-значима от тази на обикновена подложка, и придава на материала основния характер на текстилно изделие. Тъй като текстилният материал не е само обикновена подложка по смисъла на забележка 4 към глава 59, последният параграф, той се счита като съставния материал на артикула. (Вж. също обяснителните бележки към ХС за позиция 4008, трети параграф и четвърти параграф, буква А).</p> <p>Артикулет е дреха, състояща се от трикотажен плат от позиция 5906, и съгласно забележка 1 към глава 61 се класира в подпозиция 6113 00 10.</p> <p>Класирането в позиция 4015, като се</p>

		прилага общо правило 3 б) за тълкуване на Комбинираната номенклатура, се изключва, тъй като само малка част от дрехата е направена от парчета порест каучук, покрити с текстилен материал от едната страна, и той представлява обикновена подложка (позиция 4008).
<hr/> <p>* Фотографиите имат индикативен характер..</p> <hr/>		





32003R2345 – ЦПР - редактиран